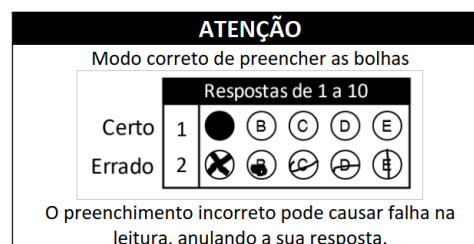


CADERNO DE PROVA
EXAME DE CLASSIFICAÇÃO PARA OS CURSOS TÉCNICOS INTEGRADOS
2026.2

INSTRUÇÕES

- Confira seu nome e número de inscrição no cartão-resposta e, se os seus dados estiverem corretos, assine o cartão-resposta no campo indicado. Caso haja algum erro, comunique ao fiscal de sala.
- No final desta página, há uma grade para que você use como **rascunho**. Preencha primeiro essa grade e depois transfira os resultados para o cartão-resposta, com bastante cuidado, usando somente caneta preta ou azul. **Lembre-se**: não serão distribuídos cartões-resposta extras.
- Marque a letra correspondente a cada resposta **CORRETA**, como exemplificado ao lado. Preencha completamente os campos.
- O caderno de prova contém 28 questões: 01 a 07, Língua Portuguesa; 08 a 14, Matemática; 15 a 21, Geografia e História; 22 a 28, Ciências. Se faltar alguma folha ou se alguma questão estiver ilegível em algum trecho, comunique ao fiscal de sala.
- O cartão-resposta contém questões numeradas de **01 a 28**. Cada questão apresenta cinco alternativas – A, B, C, D e E – das quais **apenas uma é CORRETA**. Duas marcações para uma mesma questão farão com que a resposta seja considerada incorreta.
- Cuide para não rasurar o cartão-resposta e para não anotar nele nada além das respostas das questões.
- A duração da prova será de 4 horas, **das 14h às 18h**, incluído, nesse período, o tempo para as instruções iniciais e para o preenchimento do cartão-resposta. A entrega do cartão-resposta poderá ser feita, somente, a partir das **15h30**, ou seja, depois de decorrida uma hora e trinta minutos do tempo total previsto para a realização da prova.
- Os três últimos candidatos deverão permanecer na sala até que todos concluem a prova e possam deixar a sala ao mesmo tempo.
- Ao terminar a prova, você deverá devolver ao fiscal de sala apenas o **cartão-resposta**. Leve o caderno de prova com você.



FIQUE ATENTO

- LEIA** o Edital 01/DEING/2026/2. Nele, estão as informações de que você precisa desde o momento da inscrição. **FIQUE ATENTO** a todas as informações divulgadas sobre o processo seletivo, especialmente ao cronograma e aos documentos necessários para a matrícula. Você pode acessar o edital pelo link: www.ifsc.edu.br/editais
- Confira os resultados nas datas previstas no Edital 01/DEING/2026/2 pelo link: www.ifsc.edu.br/resultados
- LEMBRE-SE** de que outras chamadas poderão ocorrer após a divulgação dos resultados, caso ainda haja vagas. As publicações de novas chamadas podem ocorrer logo após o final de cada período de matrícula publicado no site.

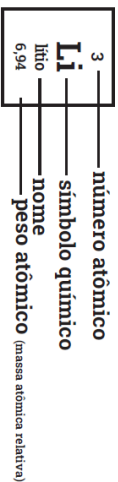
GRADE DE RESPOSTAS

01	02	03	04	05	06	07	08	09	10	11	12	13	14
15	16	17	18	19	20	21	22	23	24	25	26	27	28

IMPORTANTE: A grade acima é apenas o rascunho. Portanto, até as **18h, impreterivelmente**, você deverá ter transferido suas respostas para o cartão-resposta que recebeu no início da prova.



Tabela periódica



1 H hidrogênio 1,008	2 He hélio 4,0026																												
3 Li lítio 6,94	4 Be berílio 9,0122	5 B boro 10,81	6 C carbono 12,011	7 N nitrogênio 14,007	8 O oxigênio 15,999	9 F flúor 18,998	10 Ne neônio 20,180	11 Na sódio 22,990	12 Mg magnésio 24,305	13 Al alumínio 26,982	14 Si silício 28,085	15 P fósforo 30,974	16 S enxofre 32,06	17 Cl cloro 35,45	18 Ar argônio 39,95														
19 K potássio 39,098	20 Ca cálcio 40,078(4)	21 Sc escândio 44,956	22 Ti títânio 47,867	23 V vanádio 50,942	24 Cr cromio 51,996	25 Mn manganês 54,938	26 Fe ferro 55,845(2)	27 Co cobalto 58,933	28 Ni níquel 58,693	29 Cu cobre 63,546(3)	30 Zn zinco 65,38(2)	31 Ga gálio 69,723	32 Ge germânio 72,630(8)	33 As arsênio 74,922	34 Se selênio 78,971(8)	35 Br bromo 79,904	36 Kr criptônio 83,798(2)												
37 Rb rubídio 85,468	38 Sr estrôncio 87,62	39 Y ítrio 88,906	40 Zr zircônio 91,224(2)	41 Nb nióbio 92,906	42 Mo molibdênio 95,95	43 Tc tecnécio [97]	44 Ru rútenio 101,07(2)	45 Rh ródio 102,91	46 Pd paládio 106,42	47 Ag prata 107,87	48 Cd cádmio 112,41	49 In índio 114,82	50 Sn estanho 118,71	51 Sb antimônio 121,76	52 Te telúrio 127,60(3)	53 I iodo 126,90	54 Xe xenônio 131,29												
55 Cs césio 132,91	56 Ba bário 137,33	57 a 71 lanatânios	72 Hf hafnínio 178,486(6)	73 Ta tântalo 180,95	74 W tungstênio 183,84	75 Re rênio 186,21	76 Os osmínio 190,23(3)	77 Ir íridio 192,22	78 Pt platina 195,08	79 Au ouro 196,97	80 Hg mercúrio 200,59	81 Tl talco 204,38	82 Pb chumbo 207,2	83 Bi bismuto 208,98	84 Po polônio [209]	85 At astato [210]	86 Rn rádionio [222]												
87 Fr frâncio [223]	88 Ra rádio [226]	89 a 103 actínios	104 Rf rúterfórdio [267]	105 Db dúbnio [268]	106 Sg seabórgio [269]	107 Bh bóhrio [270]	108 Hs hássio [269]	109 Mt meitnério [277]	110 Ds darmstádio [281]	111 Rg roentgênio [282]	112 Cn copernício [285]	113 Nh nihônio [286]	114 Fl fleróvio [290]	115 Mc moscóvio [290]	116 Lv livermório [293]	117 Ts tennesso [294]	118 Og oganessônio [294]												
57 La lanatânio 138,91	58 Ce cério 140,12	59 Pr praseodímio 140,91	60 Nd neodímio 144,24	61 Pm promécio [145]	62 Sm samário 150,36(2)	63 Eu europio 151,96	64 Gd gadolínio 157,25(3)	65 Tb térbio 158,93	66 Dy disprósio 162,50	67 Ho hólmio 164,93	68 Er érbio 167,26	69 Tm túlio 168,93	70 Yb itérbio 173,05	71 Lu lutécio 174,97	89 Ac actínio [227]	90 Th tório 232,04	91 Pa protactínio 231,04	92 U urânio 238,03	93 Np neptúmio [237]	94 Pu plutônio [244]	95 Am américio [243]	96 Cm cúrio [247]	97 Bk berquílio [247]	98 Cf califórnio [251]	99 Es einstenício [252]	100 Fm fêrmio [257]	101 Md mendelécio [258]	102 No nobélio [259]	103 Lr lawrêncio [262]

 Disponível em: www.tabelaperiodica.org Acesso: 24 abr 2024.

LÍNGUA PORTUGUESA

Leia o Texto I.

TEXTO I

MANUAL PARA NÃO VIRAR ALVO DE FEMINICÍDIO

① NÃO AME NEM SE APAIXONE

② NÃO TERMINE NUNCA

③ CONCORDE E PERDOE TUDO

④ NÃO BRILHE MAIS QUE ELE

⑤ CONFIE. ELE É TRABALHADOR E CRISTÃO

⑥ NÃO NASÇA MULHER. NEM SE TORNE UMA. OU VIRA ESTATÍSTICA.



Fonte: Valcantica e chargistas unidos. Disponível em: <https://www.instagram.com/p/DVmqNXES8k/> Acesso: 14 mar 2026.

QUESTÃO 01

O Texto I fundamenta sua estratégia argumentativa basicamente em qual figura de linguagem?

- (A) A ironia.
- (B) O eufemismo.
- (C) A comparação.
- (D) A metáfora.
- (E) A antítese.

QUESTÃO 02

As frases presentes no Texto I, “Não ame nem se apaixone”, “Não termine nunca”, “Concorde e perdoe tudo”, “Não brilhe mais que ele”, “Confie”, “Não nasça mulher”, “Nem se torne uma”, estão no modo:

- (A) imperativo, porque expressam a atitude de certeza do jornalista em relação ao tema abordado.
- (B) subjuntivo, porque expressam possibilidade em relação ao leitor.
- (C) indicativo empregado em conjunto com o tempo presente para situar a ação.
- (D) imperativo para indicar conselhos diretos e claros.
- (E) indicativo, por abordar os índices recordes de feminicídio no Brasil.



Leia o Texto II.

TEXTO II

Qual é a diferença entre menta e hortelã?

Menta e hortelã são nomes populares usados para designar espécies que pertencem a um mesmo gênero, chamado *Mentha*. Ao redor do mundo existem de 25 a 30 espécies naturais desse gênero – além de outras tantas espécies criadas pelo ser humano –, mas o mais comum, no Brasil, é chamar de hortelã os pezinhos da espécie *Mentha piperita* e de menta os da *Mentha spicata*. As demais espécies, como são bem parecidas, costumam variar entre os dois nomes populares. “A confusão é comum porque o cruzamento entre as *Menthas* resulta em plantas parecidas, embora bem diferentes biologicamente. Isso faz com que os pesquisadores tenham dificuldades em identificar que tipo de *Mentha* é, afirma Lin Chau Ming, professor de horticultura da Unesp de Botucatu (SP). Parte da confusão também se deve ao fato de os nomes populares variarem de região para região. Enquanto no sul do Brasil a maioria das espécies é chamada de menta, no interior de São Paulo e no Nordeste é mais comum usar hortelã para designar qualquer uma delas.

Fonte: PALLADINO, Viviane. Qual é a diferença entre menta e hortelã? Disponível em: <https://super.abril.com.br/mundo-estranho/qual-e-a-diferenca-entre-menta-e-hortela/>. Acesso: 11 mar 2026.

QUESTÃO 03

De acordo com a leitura do Texto II, assinale a alternativa **CORRETA**.

- (A) As palavras “menta” e “hortelã” são expressões populares sinônimas no Brasil e podem ser vistas como variantes linguísticas, a exemplo de “biscoito” e “bolacha”.
- (B) O cruzamento entre as *Menthas* e a denominação popular recebida pelas espécies geram desconforto entre os pesquisadores de horticultura.
- (C) A hortelã e a menta deveriam, segundo Lin Chau Ming, ser chamadas apenas de *Mentha* para evitar casos de preconceito linguístico nas diferentes regiões do Brasil.
- (D) A confusão linguística que envolve as palavras “menta” e “hortelã” aponta para a necessidade de evitar as variantes no português brasileiro.
- (E) Os nomes “menta” e “hortelã” devem ser evitados por serem populares e comuns, uma vez que é mais adequado usar apenas “*Mentha*”.

Leia o Texto III e observe as Imagens I e II.

TEXTO III

LEI Nº 15.211, DE 17 DE SETEMBRO DE 2025

Dispõe sobre a proteção de crianças e adolescentes em ambientes digitais (Estatuto Digital da Criança e do Adolescente).

Art. 1º Esta Lei dispõe sobre a proteção de crianças e de adolescentes em ambientes digitais e aplica-se a todo produto ou serviço de tecnologia da informação direcionado a crianças e a adolescentes no País ou de acesso provável por eles, independentemente de sua localização, desenvolvimento, fabricação, oferta, comercialização e operação.

Fonte adaptada: BRASIL. Lei nº 15.211, de 17 de setembro de 2025. Disponível em: https://www.planalto.gov.br/ccivil_03/_ato2023-2026/2025/lei/L15211.htm Acesso: 19 mar 2026.

IMAGEM I



IMAGEM II



QUESTÃO 04

Com base no Texto III e nas Imagens I e II, analise as afirmações abaixo.

- I. Todos tratam de um mesmo tema: a precoce exploração sexual de crianças e adolescentes.
- II. A Imagem I aponta a substituição de brinquedos clássicos por celulares, o que não é bem aceito pelas crianças, vista a indignação demonstrada nas expressões faciais de cada uma.
- III. A Imagem II apresenta uma crescente preocupação com a adultização de crianças e a consequente exploração sexual infantil em meios digitais.
- IV. A lei apresentada no Texto III atualiza o Estatuto da Criança e do Adolescente – ECA quanto à proteção necessária para os mecanismos digitais e redes sociais, tão presentes no cotidiano infantil da atualidade.

Assinale a alternativa **CORRETA**.

- (A) Apenas a alternativa I está correta.
- (B) Estão corretas as alternativas I e II.
- (C) Estão corretas as alternativas II, III e IV.
- (D) Estão corretas as alternativas III e IV.
- (E) Todas as alternativas estão corretas.



Leia o Texto IV.

TEXTO IV

ATAQUE AO IRÃ: ENTENDA O QUE ACONTECEU E O QUE PODE VIR AGORA

Ofensiva foi justificada por alegações sobre o programa nuclear iraniano, provocou retaliações imediatas e atingiu o alto escalão do regime de Teerã. Especialistas apontam incerteza sobre escalada nuclear.

Após semanas de tensão diplomática e ameaças públicas, Estados Unidos e Israel lançaram uma ofensiva militar contra o Irã, alegando risco iminente ligado ao programa nuclear iraniano.

A escalada abriu um novo capítulo de instabilidade no Oriente Médio, com ataques em várias cidades, retaliações imediatas e mortes no alto escalão do regime de Teerã, incluindo o Líder Supremo.

Fonte adaptada: REDAÇÃO G1. Ataque ao Irã: entenda o que aconteceu e o que pode vir agora. Disponível em: <https://g1.globo.com/mundo/noticia/2026/03/02/ataque-ao-ira-entenda-o-que-aconteceu-e-o-que-pode-vir-agora.ghtml>. Acesso: 03 mar 2026.

QUESTÃO 05

A partir da leitura do Texto IV, assinale a alternativa **CORRETA**.

- (A) A palavra “ofensiva” refere-se a um ataque verbal que o líder do Irã fez ao presidente dos Estados Unidos.
- (B) A expressão “tensão diplomática” refere-se a uma reunião realizada pelos líderes de Estados Unidos e Israel.
- (C) A expressão “risco iminente” pode ser substituída por “ameaça improvável”, sem alterar o sentido da frase.
- (D) A expressão “retaliações imediatas” deve ser entendida como “reuniões rápidas” entre os líderes dos países.
- (E) A expressão “Líder Supremo” refere-se à autoridade máxima em um estado autoritário, que exerce poder absoluto.



Leia o Texto V.

TEXTO V

Outro de elevador

"Ascende" dizia o ascensorista. Depois: "Eleva-se". "Para cima". "Para o alto". "Escalando". Quando perguntavam "Sobe ou desce?" respondia "A primeira alternativa". Depois dizia "Descende", "Ruma para baixo", "Cai controladamente", "A segunda alternativa"... "Gosto de improvisar", justificava-se. Mas como toda arte tende para o excesso, chegou ao preciosismo. Quando perguntavam "Sobe?" respondia "É o que veremos..." ou então "Como a Virgem Maria". Desce? "Dei" Nem todo o mundo compreendia, mas alguns o instigavam. Quando comentavam que devia ser uma chatice trabalhar em elevador ele não respondia "tem seus altos e baixos", como esperavam, respondia, criticamente, que era melhor do que trabalhar em escada, ou que não se importava embora o seu sonho fosse, um dia, comandar alguma coisa que andasse para os lados... E quando ele perdeu o emprego porque substituíram o elevador antigo do prédio por um moderno, automático, daqueles que têm música ambiental, disse: "Era só me pedirem — eu também canto!"

Fonte: VERÍSSIMO, Luis Fernando. *O melhor das comédias da vida privada*. Rio de Janeiro: Objetiva, 2004.

QUESTÃO 06

Assinale a alternativa que apresenta o gênero textual do Texto V.

- (A) É um ARTIGO DE OPINIÃO, no qual se argumenta em prol da substituição do posto de trabalho pela automatização.
- (B) É um CONTO, que relata os acontecimentos marcantes da vida de um ascensorista.
- (C) É uma CRÔNICA, que relata de forma leve e bem-humorada o cotidiano de um ascensorista.
- (D) É uma LENDA, na qual o personagem principal é um ser mitológico que desenvolve atividades em meio a humanos.
- (E) É um POEMA, em que cada expressão entre aspas corresponde a um verso sobre diferentes sentimentos.

Leia o Texto VI.

TEXTO VI

Mulheres apelam contra “apartheid de gênero” no Afeganistão

Desde que o Talibã retomou (1)_____ poder no Afeganistão em agosto de 2021, a paquistanesa Malala Yousafzai, ganhadora do Prêmio Nobel da Paz, tem feito uma campanha ativa pelos direitos das mulheres no país devastado pela guerra.

“Os decretos do Talibã estão sistematicamente apagando da vida pública milhões de mulheres e meninas no Afeganistão, e todos nós devemos fazer mais para responsabilizar o Talibã”, diz Malala. “Antes de mais nada, estou pedindo a todos os governos que tornem o apartheid de gênero um crime contra a humanidade.”

Sob o Talibã, meninas e mulheres (2)_____ ficado cada vez mais confinadas em suas casas. Elas só podem estudar até a 6ª série, sendo, (3)_____, banidas das universidades, bem como dos espaços públicos, como parques, e da maioria dos empregos. Elas devem levar um acompanhante do sexo masculino em viagens de mais de 72 quilômetros e seguir um código de vestimenta.

Um relatório da Unama (Missão de Assistência das Nações Unidas no Afeganistão) afirma que, em algumas províncias, como Khost e Sabul, mulheres e meninas são proibidas até mesmo de ir (4)_____ mercados ou lojas sem a companhia de um homem.

Um decreto do Talibã, em julho, também ordenou o fechamento de todos os salões de beleza femininos, um dos poucos lugares que elas ainda podiam frequentar. A medida, (5)_____, deixou dezenas de milhares de mulheres desempregadas.

Fonte adaptada: Von Heim, Shbnam. Mulheres apelam contra “apartheid de gênero” no Afeganistão. Disponível em: <https://www.dw.com/pt-br/mulheres-apelam-contr-a-apartheid-de-g%C3%AAnero-no-afeganist%C3%A3o/a-67812155>.

Acesso: 02 mar 2026.

QUESTÃO 07

Qual alternativa completa corretamente as lacunas na ordem em que aparecem no Texto VI?

- (A) (1) ao (2) têm (3) contudo (4) a (5) inclusive
(B) (1) ao (2) tem (3) logo (4) à (5) também
(C) (1) o (2) tem (3) então (4) à (5) no entanto
(D) (1) o (2) têm (3) portanto (4) a (5) além disso
(E) (1) o (2) têm (3) assim (4) à (5) todavia



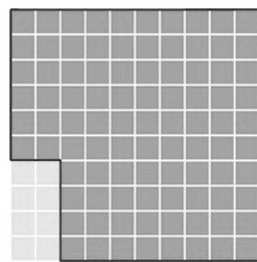
MATEMÁTICA

Observe a Imagem III.

IMAGEM III

Crianças e adolescentes na Internet

Em 2025

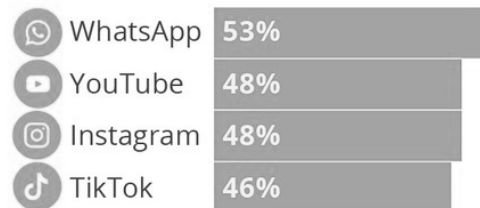


92%

de brasileiros entre
9 e 17 anos são
usuários de Internet

São 24,5 milhões
de pessoas

Aplicativos utilizados com maior frequência



Fonte: VIDON, Filipe. Proteção on-line: ECA Digital impõe corrida contra o tempo para verificar menores nas redes. 2026. Disponível em: <https://oglobo.globo.com/brasil/noticia/2026/01/05/protecao-on-line-eca-digital-impoe-corrida-contra-o-tempo-para-verificar-menores-nas-redes.shtml> Acesso: 18 mar 2026

QUESTÃO 08

De acordo com a Imagem III, analise as afirmações abaixo.

- I. O TikTok é mais utilizado que o YouTube pelos brasileiros entre 9 e 17 anos.
- II. A fração de brasileiros entre 9 e 17 anos, que são usuários de internet, pode ser escrita como $\frac{23}{25}$.
- III. Mais da metade dos brasileiros entre 9 e 17 anos que são usuários de internet usam o Whatsapp.
- IV. Como 92% de brasileiros entre 9 e 17 anos representam 24,5 milhões de pessoas, pode-se afirmar que no Brasil há mais de 26 milhões de pessoas entre 9 e 17 anos.

Assinale a alternativa **CORRETA**.

- (A) Apenas os itens II e III estão corretos.
- (B) Apenas os itens III e IV estão corretos.
- (C) Apenas os itens I, II e III estão corretos.
- (D) Apenas os itens I, II e IV estão corretos.
- (E) Apenas os itens II, III e IV estão corretos.

Leia o Texto VII.

TEXTO VII

'365 BUTTONS' EXPLICADO: O MEME DO TIKTOK QUE INSPIROU UM NOVO LEMA DE VIDA

Já se cansou de ter que se explicar? O primeiro grande meme de 2026 chegou para te lembrar que você nem sempre precisa. Conhecido como "365 botões", o meme deu origem a um bordão que alguns usuários de redes sociais estão adotando como uma filosofia de vida inspiradora para o novo ano.

Vamos recapitular. Toda a febre dos "365 botões" começou com um comentário enigmático que uma usuária do TikTok chamada Tamara deixou em um vídeo de outro usuário, publicado no final do mês passado, que tinha como foco começar o ano novo com uma reformulação da marca.

"Vou comprar 365 botões, um para cada dia, porque quero fazer mais coisas e tenho medo do tempo, então quero ter mais consciência dele", escreveu Tamara, em uma publicação com o nome de usuário @flylikeadove.

O comentário parecia se referir ao plano de Tamara de marcar a passagem do tempo no próximo ano com lembranças físicas. Mas foi vago o suficiente para gerar confusão e curiosidade.

Fonte: KATZ, Lesli. '365 Buttons' explicado: o meme do TikTok que inspirou um novo lema de vida. 2026. Disponível em: <https://www.forbes.com/sites/lesliekatz/2026/01/06/365-buttons-the-viral-tiktok-meme-inspiring-a-new-years-life-motto/>. Acesso: 20 mar 2026.

QUESTÃO 09

Tamara usará botões cilíndricos idênticos ao da imagem abaixo. Cada botão tem 2 cm de diâmetro e 0,2 cm de altura (espessura). Ao final de 2026, ela pretende empilhar os botões citados no Texto VII, alinhando os centros das bases. Assim, formará um único sólido cilíndrico. Qual será o volume aproximado desse sólido? Utilize a aproximação $\pi = 3$.

- (A) 175 cm³
- (B) 219 cm³
- (C) 438 cm³
- (D) 876 cm³
- (E) 1.095 cm³



QUESTÃO 10

Em cada turno de uma partida de Pokémon TCG, o jogador começa comprando uma carta do seu baralho e colocando em sua mão. Em determinado momento da partida, Liko está sem energia na sua mão e torcendo para comprar uma carta de energia do seu baralho. Pelas suas contas, ela ainda tem 40 cartas no baralho, e dessas, 8 são cartas de energia. Quando Liko comprar uma carta do baralho para iniciar seu turno, qual é sua chance de comprar uma carta de energia como deseja?

- (A) 5%
- (B) 8%
- (C) 20%
- (D) 32%
- (E) 40%



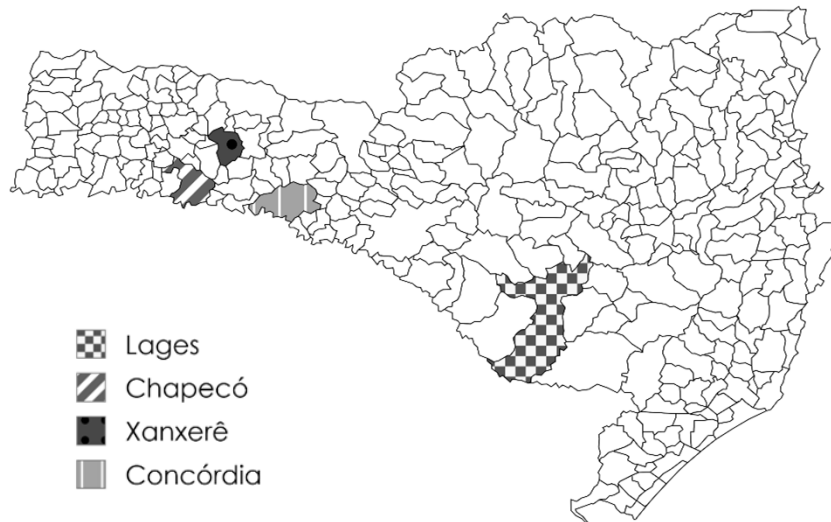
Leia o Texto VIII.

TEXTO VIII

Os Institutos Federais vão participar de uma etapa de Jogos da Integração entre alguns câmpus das regiões Serrana e Oeste de Santa Catarina. Para isso, haverá um ônibus saindo de Lages para Chapecó, passando por Concórdia e Xanxerê.

O professor de matemática registrou os tempos dos três trajetos: Lages-Concórdia, Concórdia-Xanxerê e Xanxerê-Chapecó. Em seguida, ele desafiou seus estudantes a calcularem o tempo total do percurso, sendo que os tempos dos três trajetos, expressos em horas, são dados, respectivamente, pelas expressões E_1 , E_2 e E_3 abaixo:

$$E_1 = (0,25)^{-1} - \sqrt{\frac{1}{16}} \quad ; \quad E_2 = \left(\frac{2}{5}\right)^{-1} - 1 \quad ; \quad E_3 = \frac{3}{4} + \sqrt{0,64}$$



QUESTÃO 11

De acordo com as informações do Texto VIII, qual é o tempo total do percurso?

- (A) 6 h 08 min
- (B) 6 h 15 min
- (C) 6 h 20 min
- (D) 6 h 30 min
- (E) 6 h 48 min

Leia o Texto IX.

TEXTO IX

O Censo Escolar 2025, divulgado pelo INEP (Instituto Nacional de Estudos e Pesquisas Educacionais Anísio Teixeira), reúne um conjunto de dados que dá uma ideia do gigantismo da educação brasileira, a começar pelo número de matrículas (mais de 46 milhões), que, em termos demográficos, corresponde à população da Espanha. Dentro desse escopo, 10,1 milhões são de matrículas no tempo integral, projeção comparável à população de Portugal.

A tabela apresenta o número aproximado de matrículas em algumas etapas da educação básica brasileira.

Matrículas na Educação Básica (milhões)	
Etapa	Matrículas (milhões)
Ensino Fundamental	25,80
Ensino Médio	7,37
Educação Profissional	3,19
Outras	10,10

Fonte adaptada: Inep – Censo Escolar 2025. Disponível em: <https://www.gov.br/inep/pt-br/centrais-de-conteudo/noticias/censo-escolar/inep-apresenta-os-grandes-numeros-da-educacao-basica>. Acesso: 16 mar 2026.

QUESTÃO 12

Considerando que as matrículas citadas no Texto IX totalizam 46,46 milhões, podemos afirmar que o percentual de estudantes do ensino fundamental em relação ao total de matrículas representa:

- (A) menos de 44%.
- (B) entre 44% e 52%.
- (C) entre 52% e 60%.
- (D) entre 60% e 68%.
- (E) mais do que 68%.

QUESTÃO 13

Ana e Bia estão cansadas de jogar “Par ou Ímpar” e decidiram criar um novo jogo para resolver suas disputas. O jogo, que elas apelidaram de “Racional ou Irracional”, consiste primeiro em Ana escolher entre racional ou irracional, para então Bia escolher uma operação (Adição, Subtração ou Multiplicação). Em seguida, cada menina fala um número real, ao mesmo tempo, e efetuam a operação escolhida por Bia com esses números. Se o número resultante for do tipo que Ana escolheu, ela vence; caso contrário, Bia vence. É correto afirmar que, se Ana sempre escolher Racional e:

- (A) falar o número 0, Ana vence independentemente da escolha de Bia.
- (B) Bia escolher Adição, Ana sempre vai vencer, pois a soma de quaisquer dois números é sempre racional.
- (C) Bia escolher Multiplicação, Bia sempre vai vencer, pois a multiplicação de quaisquer dois números é sempre irracional.
- (D) ambas falarem apenas números inteiros, a vitória será de Ana.
- (E) Bia escolher Subtração, Bia sempre vai vencer, pois a subtração de quaisquer dois números é sempre irracional.



Leia o Texto X.

TEXTO X

A Mata Atlântica é um dos biomas mais ricos em biodiversidade do planeta. Originalmente, ocupava grande parte do litoral brasileiro, porém atualmente restam apenas fragmentos da floresta original. No estado de Santa Catarina, a preservação é crítica, visto que o estado detém cerca de 9% de toda a Mata Atlântica remanescente do país.

Em 2025, a 8ª Operação Nacional Mata Atlântica em Pé utilizou tecnologia de satélite e fiscalização rigorosa para monitorar o bioma. O relatório final da operação indicou que, em Santa Catarina, o desmatamento ilegal atingiu uma área aproximada de 192,78 hectares.

Fonte adaptada: nd+ notícias. Disponível em: <https://ndmais.com.br/meio-ambiente/multas-por-desmatamento-em-santa-catarina-equivalente-a-269-campos-de-futebol/> Acesso: 18 mar 2026.

QUESTÃO 14

O Texto X apresenta o cenário do desmatamento da Mata Atlântica em Santa Catarina. Para fins de comparação, podemos pensar no tamanho de um campo de futebol, como a Arena Joinville, que possui dimensões de 105 m por 68 m. Lembrando que 1 hectare (ha) corresponde a 10.000 m², assinale a alternativa que apresenta o número que melhor representa a quantidade aproximada de campos de futebol (Arena Joinville) correspondente à área total desmatada em Santa Catarina.

- (A) 190
- (B) 210
- (C) 270
- (D) 320
- (E) 410

GEOGRAFIA E HISTÓRIA

Observe a Imagem IV.

IMAGEM IV



QUESTÃO 15

As terras raras viraram objeto de grande disputa entre os países no capitalismo do século XXI. Com base na Imagem IV e nos seus conhecimentos sobre o tema, analise as afirmações abaixo.

- I. No momento geopolítico atual, há uma forte relação entre terras raras e poder global.
- II. Terras raras são elementos químicos extraídos de rochas específicas e são de uso fundamental para as tecnologias modernas.
- III. Os Estados Unidos estão interessados nas reservas brasileiras de terras raras, pois a China concentra atualmente as maiores reservas mundiais desses minerais.
- IV. A depender das parcerias que o Brasil estabeleça com outras nações, nosso país pode melhorar seu padrão tecnológico e industrial, deixando de ser apenas exportador de mais uma matéria-prima.

Assinale a alternativa correta:

- (A) Todos os itens estão corretos.
- (B) Apenas os itens I, II e IV estão corretos.
- (C) Apenas os itens I, II e III estão corretos.
- (D) Apenas os itens III e IV estão corretos.
- (E) Apenas os itens I e IV estão corretos.



Leia o Texto XI.

TEXTO XI

Movimento político do fim do século XVIII, surgido com o propósito de abolir a escravatura nas Américas, como resultado das reações das próprias vítimas, expressas, desde o século XVI, em fugas, revoltas, aquilombamentos, etc. [...] No Brasil, negociados e superados os principais impasses, foram sucessivamente promulgadas as leis Eusébio de Queirós, a do Ventre Livre, a dos Sexagenários e, finalmente, a Lei Áurea, que semeou o descontentamento entre boa parte dos conservadores, precipitando a queda da Monarquia.

Fonte adaptada: LOPES, Nei. Enciclopédia Brasileira da Diáspora Africana. São Paulo: Selo Negro, 2004.

QUESTÃO 16

O Texto XI apresenta a definição de Nei Lopes do termo *Abolicionismo*, encontrado na *Enciclopédia Brasileira da Diáspora Africana*. Tendo em vista a passagem acima, podemos afirmar que:

- (A) o Brasil foi o único país das Américas a desenvolver um movimento abolicionista.
- (B) o movimento abolicionista brasileiro teve origem nas ações beneficentes das elites escravocratas que queriam o fim do sistema escravista.
- (C) as leis abolicionistas foram promovidas sem conflitos ou impasses, afinal a necessidade da abolição era reconhecida por toda a sociedade no século XIX.
- (D) o movimento abolicionista brasileiro teve em sua origem as lutas de resistência dos próprios escravizados, ocorridas desde a formação do sistema escravista no século XVI.
- (E) as leis abolicionistas fortaleceram o regime imperial no Brasil, que ainda perdurou décadas após a Abolição da Escravatura em 1888.

Leia o Texto XII.

TEXTO XII

Desde os anos 1950, a trajetória da inteligência artificial tem sido marcada pelos mesmos dilemas: medo de que máquinas substituam humanos, a tendência de humanizar a tecnologia, o apego emocional que muitas pessoas desenvolvem por ela e as promessas ambiciosas que raramente se cumprem — mas que continuam a atrair investimentos e atenção. No entanto, o cenário do século passado e de agora são diferentes em um aspecto principal: o tanto de dinheiro e recursos que se está investindo nessas tecnologias nos dias atuais.

Fonte adaptada: BBC – jornalista Luiz Fernando Toledo. As previsões sobre inteligência artificial de 70 anos atrás que são realidade hoje. Disponível em: <https://www.bbc.com/portuguese/articles/cn76p0jxz7o> Acesso: 19 mar 2026.

QUESTÃO 17

Com base no trecho da reportagem da BBC, apresentada no Texto XII, e em seus conhecimentos sobre o impacto das tecnologias no trabalho humano, assinale a alternativa **CORRETA**.

- (A) A inteligência artificial substituirá completamente todos os trabalhadores humanos em todas as áreas.
- (B) O avanço das máquinas elimina apenas trabalhos na indústria, sem afetar nenhuma das atividades intelectuais.
- (C) A inteligência artificial pode substituir algumas tarefas humanas, além de transformar profissões e criar novas oportunidades de trabalho.
- (D) O uso de inteligência artificial não altera o mundo do trabalho, pois não causa desemprego em curto prazo.
- (E) As máquinas substituem o trabalho humano apenas em alguns poucos países, pois não têm impacto global.



Leia o Texto XIII.

TEXTO XIII

O Capitão-mor mandou que Nicolau Coelho desembarcasse em terra com um batel e fosse inspecionar aquele rio. E logo que ele começou a dirigir-se para lá, acudiram pela praia homens em grupos de dois, três, de maneira que, ao chegar ao batel à boca do rio, já ali estavam dezoito ou vinte homens. Eram pardos, todos nus, sem coisa alguma que lhes cobrisse as suas vergonhas. Traziam nas mãos arcos e setas. Vinham todos rijamente em direção ao batel. Nicolau Coelho lhes fez sinal que pousassem os arcos. E eles assim o fizeram.

Fonte: CASTRO, Silvio. A carta de Pero Vaz de Caminha. Porto Alegre: L&PM, 2008, p. 89-90.

QUESTÃO 18

O Texto XIII, apresenta um trecho da Carta de Pero Vaz de Caminha. Este trecho dá início a um dos mitos de fundação do Brasil ainda muito disseminado em nossa sociedade. Assinale abaixo que mito é esse.

- (A) O mito da terra sem dono, pronta para ser explorada.
- (B) O mito de um encontro pacífico e harmonioso entre os povos.
- (C) O mito do Eldorado, um lugar de riquezas inesgotáveis.
- (D) O mito da inegável necessidade de miscigenação racial.
- (E) O mito da vocação agrária do Brasil.

Leia o Texto XIV e observe a Imagem V.

TEXTO XIV

Essas pílulas de informação que consumimos através do celular geram descargas de dopamina como as que o cérebro de um fumante recebe no momento em que ele acende um cigarro. Por isso voltamos com obstinação em busca de novos caramelos digitais.

Fonte: ELOLA, J. ____ Disponível em: https://brasil.elpais.com/brasil/2017/06/23/tecnologia/1498217993_075316.html
Acesso: 18 mar 2026.

IMAGEM V



Disponível em: <https://cartum.folha.uol.com.br/charges/2024/10/20/jean-galvao.shtml> Acesso em: 14 mai 26.

QUESTÃO 19

Assinale a alternativa que apresenta a principal crítica da Imagem V, relacionando-a com o Texto XIV, que trata sobre o funcionamento do cérebro.

- (A) O uso de celular nas escolas aumenta naturalmente a inteligência dos estudantes.
- (B) A tecnologia digital pode criar hábitos de dependência que dificultam a concentração em outras atividades.
- (C) Os celulares são importantes apenas para a comunicação e não afetam o comportamento.
- (D) Os adultos perceberam que precisam voltar para a escola porque usam muito o celular.
- (E) O cérebro humano não sofre a influência do uso frequente de tecnologia.

Leia o Texto XV.

TEXTO XV

BILHETE DE LOTERIA TRAZ ALERTA DE COMBATE À VIOLÊNCIA CONTRA A MULHER



Bilhete de loteria com a mensagem: “Carnaval é festa. Assédio é crime. Denuncie. Ligue 180. Urgência, ligue 190.”.

Os bilhetes das loterias emitidos nas casas lotéricas de todo o país passam a trazer, durante o Carnaval 2026, mensagens de enfrentamento à violência contra a mulher. A iniciativa é fruto de uma parceria entre o Ministério das Mulheres e a Caixa e leva aos apostadores o alerta: “Carnaval é festa. Assédio é crime. Denuncie. Ligue 180. Urgência, ligue 190.”.

A frase estará impressa nos bilhetes até o fim de fevereiro e integra a campanha nacional para garantir que a folia seja um espaço de alegria, respeito e segurança para todas as mulheres. A estratégia utiliza a capilaridade da rede lotérica, presente em todos os municípios brasileiros, para ampliar o alcance das informações e fortalecer a prevenção.

A ministra das Mulheres, Márcia Lopes, destacou que a circulação da mensagem em milhões de bilhetes é uma ação fundamental para salvar vidas.

“Estamos falando de uma rede que chega a todos os municípios brasileiros. Quando uma mensagem como essa circula nos bilhetes das lotéricas, ela ajuda a salvar vidas, porque informa, orienta e deixa claro que a violência contra as mulheres não será tolerada”, afirmou.

Fonte: Agência Brasil. Disponível em: <https://agenciabrasil.ebc.com.br/cultura/noticia/2026-02/bilhetes-de-loteria-trarao-mensagem-de-combate-violencia-e-assedio>. Acesso: 25 fev 2026.

QUESTÃO 20

O Texto XV traz uma campanha de conscientização para prevenir casos de assédio e violência de gênero nas festas do Carnaval 2026. Acerca da violência de gênero e dos movimentos que buscam combatê-la, assinale a alternativa **CORRETA**.

- (A) A violência de gênero é frequentemente resultante de uma má escolha, de um infortúnio pessoal ou mesmo de azar.
- (B) É algo que vitima mulheres de várias classes sociais e etnias, tendo desdobramentos iguais para todas elas.
- (C) De acordo com a Lei Maria da Penha, há diferentes modalidades ou tipos de violências contra a mulher, que podem ocorrer ao mesmo tempo.
- (D) O chamado presente no bilhete de loteria lembra que o combate à violência contra a mulher é tarefa que cabe exclusivamente às autoridades, por meio das políticas de conscientização.
- (E) A conscientização tem papel apenas informativo e não desempenha papel relevante no combate à violência e ao assédio.

Leia o Texto XVI.

TEXTO XVI

RELATÓRIO IDENTIFICA AGROTÓXICOS NA ÁGUA POTÁVEL EM MAIS DE 150 CIDADES DE SC

Por Eduardo Madeira
Em 20/02/2026

Um relatório do Ministério Público de Santa Catarina (MPSC) identificou agrotóxicos na água potável de 155 municípios. As análises feitas encontraram 42 substâncias, incluindo algumas que têm uso e venda proibidos no Brasil, o que acendeu um alerta no órgão.

A região Sul apresentou a maior proporção de municípios com registros: 76,1%. Depois aparecem a Grande Florianópolis (57,1%), o Oeste (53,4%), o Vale do Itajaí (44,4%), o Norte (42,3%) e a Serra catarinense (33,3%).

De acordo com a coordenadora do Centro de Apoio Operacional do MPSC, Aline Restel Trennepohl, embora os níveis de resíduos de agrotóxicos detectados estejam dentro dos limites permitidos pela legislação, existem riscos à saúde e a necessidade de reforçar a fiscalização.

Fonte: MADEIRA, Eduardo. NSC TV. Disponível em: <https://g1.globo.com/sc/santa-catarina/noticia/2026/02/20/relatorio-identifica-agrotoxicos-agua-potavel-mais-150-cidades-sc-veja-quais-foram-encontrados.ghtml>. Acesso: 19 mar 2026.

QUESTÃO 21

Os agrotóxicos estão se tornando um grande problema ambiental e de saúde pública. Uma pesquisa coordenada pelo Ministério Público de Santa Catarina (MPSC), realizada em todos os municípios catarinenses, entre os anos 2018 e 2023 e divulgada em fevereiro de 2026, identificou uma situação preocupante de resíduos na água potável, aquela destinada ao consumo humano. Com base no Texto XVI, analise as afirmações abaixo.

- I. O Estado de Santa Catarina bebe água considerada imprópria para o consumo humano, segundo a legislação em vigor.
- II. Criciúma, Araranguá e Tubarão estão localizados na região com maior índice de contaminação.
- III. Para a saúde humana, o correto seria não ter nenhum resíduo de agrotóxico na água potável que é fornecida para a população.
- IV. Considerando que o Estado de Santa Catarina tem 295 municípios, significa que a maioria deles tem problemas com agrotóxicos.

Assinale a alternativa **CORRETA**.

- (A) Todos os itens estão corretos.
- (B) Apenas os itens III e IV estão corretos.
- (C) Apenas os itens I e II estão corretos.
- (D) Apenas os itens II e IV estão corretos.
- (E) Apenas os itens II, III e IV estão corretos.

CIÊNCIAS

Observe a Imagem VI.

IMAGEM VI



Fonte: Humor Quântico. Disponível em: <https://www.instagram.com/p/DM74f2hoOux/>. Acesso: 11 mar 2026.

QUESTÃO 22

A Imagem VI faz uma brincadeira com o fato de que se uma máquina do tempo viajasse apenas no tempo, sem acompanhar o movimento da Terra, o viajante apareceria em outro ponto do espaço. Considerando os movimentos da Terra e a situação apresentada, assinale a alternativa **CORRETA**.

- (A) A Terra permanece sempre na mesma posição no espaço, pois seu movimento de rotação ocorre apenas em torno do próprio eixo.
- (B) Um dos movimentos que faz a Terra mudar continuamente de posição no espaço é o movimento de translação ao redor do Sol, percorrendo milhões de quilômetros ao longo de um dia.
- (C) O movimento responsável pela mudança da posição da Terra no espaço em um dia é apenas o movimento de rotação.
- (D) O movimento de translação da Terra ocorre apenas quando ela está mais próxima do Sol.
- (E) O movimento de rotação da Terra é o responsável pelas estações do ano.



Leia o Texto XVII.

TEXTO XVII

A Missão Artemis, da NASA, planeja levar a primeira mulher e a primeira pessoa negra à superfície lunar. Além do valor histórico, a missão busca estabelecer uma presença sustentável na Lua para servir de base para futuras explorações a Marte. Diferente das missões Apollo, a Artemis utilizará o foguete SLS (*Space Launch System*) e a cápsula Orion, focando na exploração do polo sul lunar, onde se acredita haver gelo de água em crateras permanentemente sombreadas.

Fonte adaptada: NASA Disponível em: <https://www.nasa.gov/humans-in-space/artemis/> Acesso: 10 mar 2026.

QUESTÃO 23

Com base no Texto XVII e nos conhecimentos sobre astronomia e física, analise as afirmações abaixo:

- I. A gravidade na Lua é menor do que a gravidade terrestre; portanto, a massa de um astronauta na Lua será menor do que na Terra.
- II. A presença de gelo na Lua é estratégica, pois a água pode ser decomposta em hidrogênio e oxigênio, servindo tanto para o consumo humano quanto para a produção de combustível.
- III. Na Lua, a ausência de uma atmosfera significativa faz com que não haja proteção contra radiações solares e que o céu seja visto como escuro mesmo durante o dia.
- IV. O peso de um objeto é uma grandeza constante, independente do corpo celeste onde o objeto se encontra.

Assinale a alternativa **CORRETA**.

- (A) Apenas os itens I e II estão corretos.
- (B) Apenas os itens II e III estão corretos.
- (C) Apenas os itens III e IV estão corretos.
- (D) Apenas os itens I, II e III estão corretos.
- (E) Todos os itens estão corretos.

QUESTÃO 24

Os átomos são as unidades fundamentais que constituem toda a matéria. Cada átomo é caracterizado por valores como número atômico (Z) e número de massa (A), que permitem determinar a quantidade de partículas subatômicas presentes em sua estrutura. Essas partículas influenciam diretamente as propriedades dos elementos químicos. Considere um átomo hipotético X, cujo número atômico é 15 e cujo número de massa é 31. Analise as afirmações a seguir.

- I. O átomo X possui 15 prótons em seu núcleo.
- II. O átomo X possui 16 nêutrons em seu núcleo.
- III. Se o átomo X estiver eletricamente neutro, ele possui 15 elétrons.
- IV. O número de massa corresponde à soma de prótons e elétrons do átomo.

Assinale a alternativa **CORRETA**.

- (A) Apenas os itens I e II estão corretos.
- (B) Apenas os itens I, II e III estão corretos.
- (C) Apenas os itens I, III e IV estão corretos.
- (D) Apenas os itens II, III e IV estão corretos.
- (E) Todos os itens estão corretos.

Leia o Texto XVIII.

TEXTO XVIII

VOLDEMORT: UM VILÃO FICTÍCIO?

O mais poderoso antagonista da saga de Harry Potter defendia a superioridade dos bruxos de sangue puro e desejava promover uma limpeza étnica no mundo mágico, um discurso supremacista que já apareceu várias vezes ao longo da história da humanidade

[...] Nos séculos 18 e 19, a crença de que a espécie humana era composta por diferentes raças levou pensadores e cientistas europeus a tentar estabelecer uma hierarquia entre elas.

Estudos em diversas áreas do conhecimento buscavam demonstrar que negros, africanos, indígenas, mongóis, eslavos eram raças inferiores, menos inteligentes, com crânios menos desenvolvidos. Na época, essas ideias foram bastante influentes e se tornaram a base do que chamamos de 'racismo científico'. Hoje, sabemos que essas pesquisas eram completamente enviesadas, baseadas em preconceitos e sem embasamento científico real.

Nessa mesma linha de pensamento, o diplomata e filósofo francês Joseph Arthur de Gobineau (1816-1882), considerado um dos grandes teóricos do racismo, chegou a afirmar que os brasileiros, por culpa da miscigenação, eram esteticamente repugnantes, avessos ao trabalho, pouco férteis e fisicamente fracos, o que os levaria à inevitável extinção em menos de 200 anos.

No universo de Harry Potter, Voldemort não apenas era adepto a essa ideia da existência de uma raça superior, como liderava os Comensais da Morte, um grupo seletivo de seguidores que estavam dispostos a matar e morrer para defender seu líder e garantir a supremacia dos bruxos de sangue puro.

[...] O racismo está presente na dominação de uma nação sobre outra, na prática da escravidão, na marginalização e opressão de grupos étnicos, raciais e religiosos, nas barreiras invisíveis que dificultam a ascensão social e financeira, na exploração do trabalhador.

Com essas reflexões, fica claro também que o pensamento de Voldemort infelizmente não é coisa de ficção (e nem coisa do passado). É uma ideia que assombra a humanidade desde muito tempo atrás e que ainda não fomos capazes de eliminar por completo.

Fonte: <https://cienciahoje.org.br/artigo/voldemort-um-vilao-ficticio/> Acesso: 19 fev 2026.

OBS: Em Harry Potter, bruxos de sangue ruim ou não puro são aqueles cujo pai ou mãe (ou ambos) não são bruxos.

QUESTÃO 25

O Texto XVIII compara as ideias do vilão Voldemort, da saga *Harry Potter*, com teorias racistas. À luz dos conhecimentos atuais da Biologia Evolutiva, pode-se afirmar que:

- (A) a evolução ocorreu de forma linear, levando algumas populações humanas a se tornarem mais evoluídas que outras.
- (B) características como inteligência e capacidade física são determinadas pela origem racial.
- (C) a seleção natural explica o fato de negros e indígenas ocuparem menos espaços de poder.
- (D) a limpeza étnica colaboraria para a evolução da espécie humana, pois eliminaria indivíduos considerados inferiores e manteria apenas os mais aptos.
- (E) a diversidade humana é resultado de diferentes fatores evolutivos e não existe base biológica para hierarquizar populações humanas.



Leia o Texto XIX.

TEXTO XIX

O QUE ACONTECE SE UM AVIÃO É ATINGIDO POR UM RAIOS?

Por Luiza Lopes

27/01/2026

Nada – pelo menos para o passageiro.

Estima-se que cada avião comercial receba uma descarga elétrica uma ou duas vezes por ano. Isso já é previsto no projeto.

O raio corre pela parte externa da fuselagem e segue seu caminho de volta para a atmosfera, sem afetar o interior. Áreas mais sensíveis, como o nariz do avião, têm fios internos que direcionam o raio para o restante da estrutura, evitando a concentração num único ponto.

Quem está dentro vê um clarão forte e pode ouvir um barulho seco, como um estalo. Os danos, quando ocorrem, costumam ser pequenos e localizados: raios podem deixar marcas milimétricas nas extremidades das asas e na cauda, que funcionam como pontos de entrada ou saída da descarga.

Já ocorreram acidentes, como a queda do voo Pan Am 214 em 1963, quando um raio atingiu o tanque de combustível e desencadeou uma explosão. Depois disso, os tanques foram redesenhados – a chance de algo assim acontecer hoje é muito baixa.

Fonte: LOPES, Luiza. O que acontece se um avião é atingido por um raio?. Disponível em: <https://super.abril.com.br/cultura/oraculo/o-que-acontece-se-um-aviao-e-atingido-por-um-raio/> Acesso: 11 mar 2026.

QUESTÃO 26

O Texto XIX afirma que aviões comerciais podem ser atingidos por raios, que são descargas elétricas intensas geradas na atmosfera. Considerando a origem e os efeitos físicos de um raio, analise as afirmações abaixo.

- I. O raio ocorre devido ao acúmulo de cargas elétricas nas nuvens, e a energia elétrica da descarga pode se transformar em outras formas de energia, como energia luminosa e energia sonora.
- II. O raio ocorre quando a energia química das nuvens se transforma em energia elétrica e desaparece após a descarga.
- III. Quando ocorre o raio, a energia térmica das nuvens se converte em energia mecânica, produzindo o som do trovão.

Assinale a alternativa **CORRETA**.

- (A) Apenas o item I está correto.
- (B) Apenas os itens I e II estão corretos.
- (C) Apenas os itens I e III estão corretos.
- (D) Apenas o item II está correto.
- (E) Apenas o item III está correto.

Leia o Texto XX.

TEXTO XX

VEJA COMO FUNCIONA O LENACAPAVIR

Medicamento injetável contra HIV pode oferecer proteção por até 6 meses

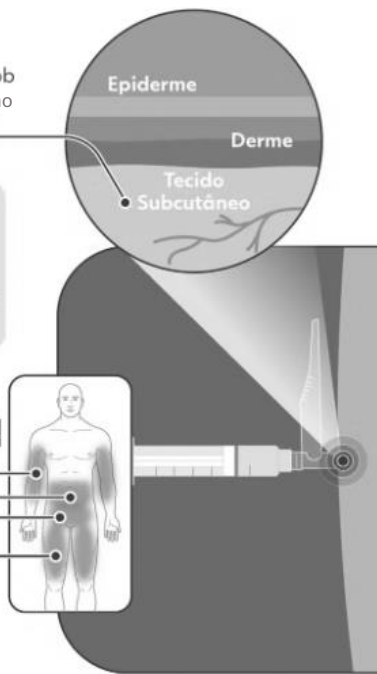
Como é a aplicação

O lenacapavir é aplicado sob a pele. Ou seja, é uma injeção subcutânea

ATENÇÃO

Ele não é uma vacina. É um medicamento de uso contínuo; uma vacina gera imunidade duradoura

A aplicação é feita em unidade de saúde, no glúteo, abdômen, braços ou coxa



[...] Após a aplicação o medicamento forma um pequeno depósito sob a pele, que libera o remédio aos poucos ao longo do tempo. Essa liberação lenta é o que permite que a proteção dure até seis meses em concentração suficiente para inibir o vírus.

Fonte: <https://g1.globo.com/sp/campinas-regiao/noticia/2026/01/27/injecao-contr-hiv-entenda-por-que-campinas-e-uma-das-7-cidades-do-brasil-onde-fiocruz-aplicara-testes-do-medicamento.ghtml> Acesso: 18 fev 2026.

QUESTÃO 27

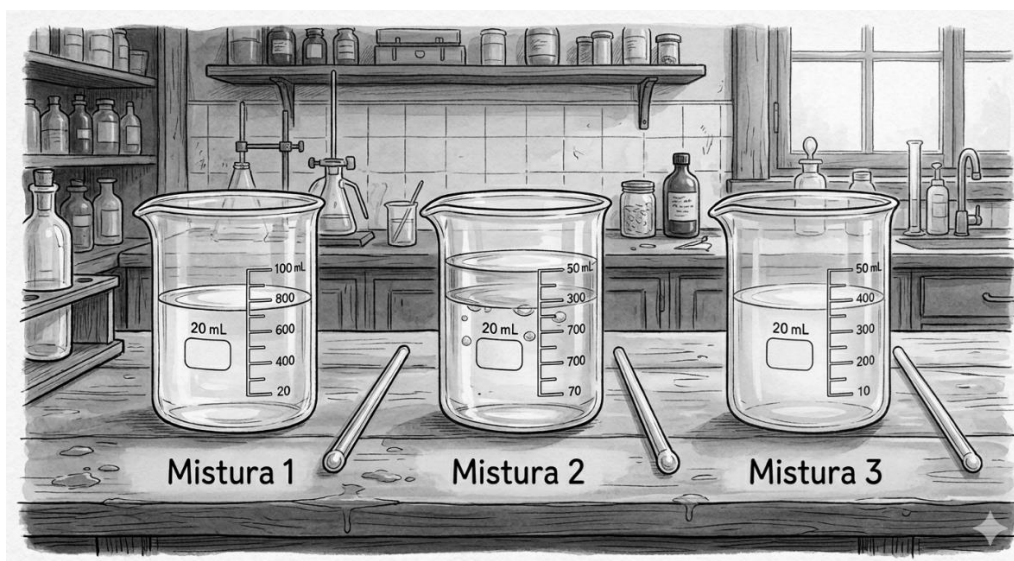
Conforme mencionado no Texto XX, diferente do lenacapavir, a vacina gera imunidade duradoura. Isso ocorre porque a vacina:

- (A) faz o sistema imunológico aprender a se defender contra o microrganismo e guardar essa informação por muito tempo.
- (B) possui anticorpos capazes de ficarem guardados por muito tempo em nosso corpo.
- (C) produz imunização ativa já que possui antígenos capazes de atacarem o microrganismo invasor por muitos anos.
- (D) possui medicamentos que conseguem ser liberados de forma mais lenta do que o lenacapavir.
- (E) estimula o cérebro a memorizar características do microrganismo por muitos anos para que, em uma nova exposição, ele possa defender o corpo mais rápido.

QUESTÃO 28

Uma turma do 9º ano realizou um experimento para observar o comportamento de diferentes líquidos do dia a dia, anotando os resultados no quadro abaixo.

Mistura realizada	Observação logo após agitação	Observação 5 minutos após agitação
1) Água + álcool	Misturaram totalmente	Permaneceram misturados
2) Água + óleo de cozinha	Misturaram parcialmente	Separaram em duas camadas
3) Água + vinagre	Misturaram totalmente	Permaneceram misturados



Com base nas informações do quadro e nos conhecimentos sobre misturas, assinale a alternativa **CORRETA**.

- (A) Água, álcool e vinagre formam misturas homogêneas entre si.
- (B) Todas as misturas observadas são heterogêneas, pois envolvem líquidos diferentes.
- (C) Água e óleo formam uma mistura homogênea porque são líquidos à temperatura ambiente.
- (D) O óleo se separa da água apenas porque é menos denso.
- (E) A separação do óleo indica que ocorreu uma transformação química.